



RAPPORT D'ACTIVITÉS

RÉPIT
le Zéphyr



2022-2023



❖ MOT DE LA PRÉSIDENTE



Chers membres, ami.e.s et partenaires!

Une autre année s'est terminée... Après quelques années particulières en contexte de pandémie, nous terminons l'année avec le sentiment d'avoir fait un pas de plus vers l'avant ...

Nous avons poursuivi notre travail pour accroître l'accès au répit pour les familles.

Ainsi, en plus d'assurer la continuité des services durant la pandémie, nous avons développé les services dans les deux maisons de répit dans la région que nous avons sous notre responsabilité de sorte à mieux répondre aux besoins des familles qui présentent une multitude de besoins et de situations particulières. Ces résultats ne seraient pas aussi concluants sans un important travail de représentation et de concertation afin, d'une part, de sensibiliser les acteurs de la communauté aux besoins des familles et d'autre part, travailler à mettre en place des partenariats de services.

Pour l'année à venir, nous poursuivrons notre travail dans le but d'offrir le même niveau de services. Naturellement, nous continuerons à fournir à nos bénéficiaires un environnement stimulant, agréable, sain et sécuritaire.

Par ailleurs, au cours de l'année, les membres du conseil d'administration et de l'équipe de la permanence ont pris part à une réflexion pour améliorer le service de répit à domicile. Dans ce rapport, vous verrez ce qui a été fait à ce niveau. De plus, nous avons débuté le projet pilote d'accompagnement des enfants à besoins particuliers en garderie.

Je profite de l'occasion pour remercier chaleureusement les membres du conseil d'administration qui ont terminé leur mandat. Leur contribution a été plus qu'essentielle au bon fonctionnement de l'organisme. Je remercie également les accompagnatrices pour leur dévouement auprès des familles ainsi que l'équipe de l'administration. Sans toutes ces personnes, nous ne pourrions arriver à atteindre nos objectifs.

Finalement, je remercie toutes les familles qui nous ont fait confiance au cours de la dernière année. Nous sommes toujours heureux de savoir que nous pouvons faire la différence en apaisant votre quotidien.

Salutations !

Anne Renée Gravel

Présidente du conseil d'administration



❖ RÉPIT LE ZÉPHYR ... UN SOUFFLE DE LIBERTÉ !



Répit le Zéphyr est un organisme à but non lucratif qui s'est donné comme mission de favoriser l'intégration sociale de la personne présentant une déficience intellectuelle (DI) ou un trouble du spectre de l'autisme (TSA) tout en permettant à leur famille d'atteindre une plus grande liberté d'action.

Répit le Zéphyr offre des services de répit et de gardiennage à domicile, qui doivent favoriser le développement de l'autonomie de la personne. Le gardiennage se fait dans une perspective de normalisation de la personne présentant une DI ou un TSA, par le biais d'activités de la vie quotidienne, d'activités récréatives, éducatives, et sociales. De plus, depuis le mois de mai 2020, l'organisme offre des services de répit à la maison Zéphyr de Vaudreuil-Dorion et une deuxième à Salaberry-de-Valleyfield en avril 2021.

Les valeurs de Répit le Zéphyr reposent sur cinq principes qui guident ses actions, ses choix et son développement soit le respect, la communication, le dévouement, l'empathie et la collaboration.

L'engagement de Répit le Zéphyr dépasse le cadre des services de répit et gardiennage professionnels et de qualité. Son engagement est également de soutenir, par des références adéquates, les parents qui vivent des difficultés particulières. Il est aussi de collaborer et de partager son expertise avec les partenaires du milieu en assurant une représentation active aux tables de concertation sur tout le territoire, sans oublier sa participation à l'émergence de nouveaux projets répondant aux besoins des familles.

❖ VIE ASSOCIATIVE ET DÉMOCRATIQUE

Les membres

Répit le Zéphyr compte deux catégories de membres : membre de la communauté et membre famille. C'est en signant la convention de services que les familles deviennent membres quant aux membres de la communauté ils signent le formulaire d'adhésion. Ces formulaires sont renouvelés à chaque année.

Le conseil d'administration

Sept membres forment le conseil d'administration. Ils proviennent de milieux diversifiés dont le milieu universitaire, coopératif, communautaire et les familles usagères des services.

Les membres du conseil d'administration se sont réunis à dix reprises en assemblée régulière pour administrer les affaires courantes de l'organisme.



De plus, les membres du conseil d'administration s'impliquent, de temps à autres, dans les activités communautaires ou de financement de l'organisme.

COMPOSITION DU CONSEIL D'ADMINISTRATION



Présidente

Anne-Renée Gravel,
membre famille,
Beauharnois-Salaberry



Vice-présidente

Manon Gauthier,
membre de la communauté,
Haut-Saint-Laurent



Trésorière

Beata Rozynska,
membre de la
communauté,
Beauharnois-Salaberry



Secrétaire

Ann Gagnon,
membre famille,
Vaudreuil-Soulanges



Administratrice

Nathalie Lachapelle,
membre de la
communauté,
Vaudreuil-Soulanges



Administratrice

Candy Champagne,
membre famille,
Haut-Saint-Laurent



Administratrice

Nancy St-Pierre, membre
famille,
Vaudreuil-Soulanges

Assemblée générale

Répît le Zéphyr a tenu son assemblée générale annuelle le 14 juin 2022. Quarante personnes, dont 23 membres de l'organisme y ont participé. Les rapports financiers et d'activités ont été présentés.



❖ LES RESSOURCES HUMAINES

Que ce soit pour soutenir l'administration ou travailler directement auprès des familles et des personnes handicapées, pour réaliser sa mission Répit le Zéphyr s'appuie sur une équipe d'accompagnatrices travailleuses autonomes pour les services à domiciles et d'équipes de salariées pour les maisons de répit ainsi que les camps de jour estival et de la relâche. L'équipe de l'administration était composée de six personnes. Soulignons le départ de Bertin Savard à la coordination des maisons de répit. Ce poste a été comblé par Katherine Dixon, précédemment accompagnatrice. Mentionnons aussi le retour progressif de congé de maternité d'Émilie Couillard depuis janvier 2023.



Suite à l'embauche de la coordonnatrice aux ressources humaines Jessica Mathers, les politiques internes ont été revu et mis à jour. Il y a aussi eu la création d'outils de travail pour une bonne gestion des ressources humaines. Son embauche a permis d'alléger les tâches de tout le personnel administratif.

La direction générale accompagnée de la coordonnatrice des ressources humaines ont procédé au processus d'appréciation annuel des employés.



Tel que prévu aux perspectives 2022-2023, nous avons embauché Noémie Prieur, coordonnatrice à l'intégration pour le projet Une place 0-5 et un accompagnement pour tous.

Dans le but de créer un sentiment d'appartenance et de favoriser la rétention

du personnel, diverses activités ont été organisés au cours de l'année. Entre autres, il y a eu une activité 5 à 7 billards en juin dernier, le pique-nique annuel avec les membres du conseil d'administration en septembre et un souper et fête de Noël pour tous les employés.





La formation

Répit le Zéphyr s'assure d'offrir des formations tant à l'équipe de l'administration qu'aux accompagnatrices. Ces formations ont été suivies :

Pour les accompagnatrices :



- Compétence 7
- Principes de déplacements sécuritaires du bénéficiaire (PDSB)
- Gavage
- TSA 101 – Version courte
- TSA 102 – Version courte
- DI 101 – Version courte
- Sensibilisation aux mesures de contrôles et aux meilleures pratiques
- Secourisme en milieu de travail
- Perfectionnement pour l'extranet
- Formation accompagnement Camp de jour

Pour l'équipe de l'administration :



- Perfectionnement de l'extranet
- Colloque sur la santé mentale
- Approche globale en intervention
- Capturer l'attention sur les réseaux sociaux
- Qu'est-ce que la diversité en entreprise
- Secourisme en milieu de travail



❖ DE NOUVEAUX ÉQUIPEMENTS POUR LES USAGERS

L'Association québécoise pour le loisir des personnes handicapées (AQLPH) a offert une aide financière par le biais du programme Population Active pour l'achat de deux poussettes adaptées et d'un module de jeu extérieur pour la maison Zéphyr à Vaudreuil-Dorion.



❖ CONCERTATION – PARTENARIAT – TRANSFORMATION SOCIALE



La vie associative se réalise à l'interne dans l'organisme et à l'externe, notamment dans les regroupements dont Répit le Zéphyr est membre :

- CDC du Haut-Saint-Laurent
- CDC de Beauharnois-Salaberry
- CDC de Vaudreuil-Soulanges
- Groupement des Associations de Personnes Handicapées du Richelieu-Yamaska (GAPHRY).

L'organisme participe à ce regroupement sous-régional hors territoire parce qu'une telle table de concertation n'existe pas sur notre territoire sous-régional.

L'organisme participe à plusieurs concertations qui sont autant d'occasion de créer des liens avec les autres organismes, de discuter des enjeux des personnes handicapées et leur famille.

- Table de concertation pour les personnes handicapées de Beauharnois- Salaberry et du Haut-Saint-Laurent
- Table de concertation pour les personnes handicapées de Vaudreuil-Soulanges
- Concertation Répit Québec

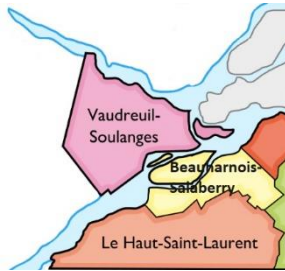
Les partenariats permettent de mettre en commun des efforts dans le but de réaliser un objectif envers lequel les parties ont une motivation, un intérêt ou une responsabilité. Répit le Zéphyr



contribue à plusieurs partenariats et Répît le Zéphyr travaille également à la transformation sociale en participant à des comités de travail :

- Membre du comité de la Politique de développement social et durable de Vaudreuil-Soulanges
- Participation au comité de développement social de Beauharnois-Salaberry

❖ LES SERVICES AUX FAMILLES ... AU COEUR DE NOTRE MISSION !



Les familles qui demandent les services sont référées par les intervenantes des CLSC des trois territoires, des autres composantes du CISSSMO, de la DPJ, par des organismes communautaires et par d'autres parents. Il arrive également qu'une famille appelle parce qu'elle a entendu parler de notre organisme ou encore elle a consulté notre site Internet

Accessibilité aux services

Les services administratifs de Répît le Zéphyr sont ouverts du lundi au vendredi, de 9h00 à 16h00. Par ailleurs, lorsque cela est requis, pour des rencontres avec des familles, des accompagnatrices ou pour des représentations, une personne de l'équipe peut répondre au besoin que ce soit en soirée ou durant une fin de semaine. Pour ce qui est des services de répît, ils sont offerts 7 jours par semaine, 24 heures par jour et sans interruption au cours de l'année.

Le territoire

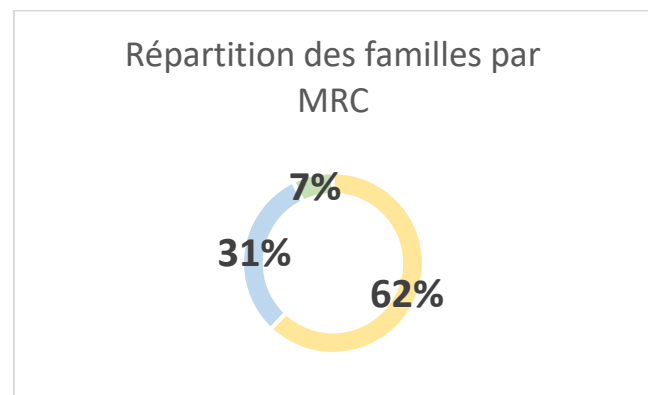
MRC HAUT-SAINT-LAURENT	MRC BEAUHARNOIS-SALABERRY	MRC VAUDREUIL-SOULANGES
1174 km²	521 km²	1020 km²
Akwesasne Dundee Elgin Franklin Godmanchester Havelock Hinchinbrook Howick Huntingdon Ormsdown Saint-Anicet Saint-Chrysostome	Beauharnois Sainte-Martine Saint-Étienne-de-Beauharnois Saint-Louis-de-Gonzague Saint-Stanislas-de-Kostka Saint-Urbain-Premier Salaberry-de-Valleyfield	Coteau-du-Lac Hudson Ile-Perrot Les Cèdres Les Coteaux Notre-Dame-de-l'île-Perrot Pincourt Pointe-des-Cascades Pointe-Fortune Rigaud Rivière-Beaudette Saint-Clet



Sainte-Barbe Très-Saint-Sacrement		Sainte-Justine-de-Newton Sainte-Marthe Saint-Lazare Saint-Polycarpe Saint-Télesphore Saint-Zotique Terrasse-Vaudreuil Très-Saint-Rédempteur Vaudreuil-Dorion Vaudreuil-Sur-le-lac
--------------------------------------	--	--

Répartition des familles

- Vaudreuil-Soulanges 103
- Beauharnois-Salaberry 51
- Haut-Saint-Laurent 12



En tout, 166 familles ont utilisé les services de Répit le Zéphyr. Parmi celles-ci 63 familles ont utilisé uniquement les services en maison de répit, 74 familles ont utilisé les services de répit à domicile et 22 familles ont utilisé les deux services. Finalement, 29 familles ont profité des camps de jour et de la relâche scolaire.

Répit à domicile



Pour offrir les services de répit et de gardiennage, Répit le Zéphyr administre une banque d'accompagnatrices. La banque compte actuellement une vingtaine d'accompagnatrices, toutes signataires de l'entente et du code d'éthique régissant les conduites admissibles dans l'exercice de leurs fonctions. Pour devenir accompagnatrice, leur dossier est également soumis au filtrage des personnes appelées à œuvrer auprès d'une clientèle vulnérable, filtrage réalisé par la Sûreté du Québec.

Plusieurs moyens sont utilisés pour le recrutement des accompagnatrices. Des affiches de recrutement sont posées dans les locaux et sur les sites web des Carrefour Jeunesse Emploi de notre territoire et Indeed, ainsi que sur des sites web et pages Facebook de recrutement. Par ailleurs, certaines candidates se présentent parfois à nos bureaux parce qu'elles ont entendu parler de nos services ou elles ont consulté notre site Internet.



Tel que mentionné dans les perspectives 2021-2022, nous avons effectué une démarche pour l'amélioration du service de répit à domicile. Nous avons effectué les étapes suivantes :

- Consultations auprès des familles pour définir leurs besoins en termes de répit et auprès des accompagnatrices pour cibler leurs besoins dans le contexte actuel de pénurie de main-d'œuvre
- Consultation auprès des partenaires
- Journée de réflexion stratégique
- Rapport final de la démarche incluant des recommandations
- La principale responsabilité de l'accompagnatrice est d'accompagner les personnes sous sa responsabilité dans les différentes activités de la vie quotidienne (soins personnels de base, alimentation, routine, etc.) en leur offrant le soutien adéquat. Les services offerts en utilisant différents outils d'intervention doivent favoriser le développement de l'autonomie de la personne.

Pour 2022-2023, 74 familles ont reçu des services de répit à domicile pour un total de 7 589 heures. Les familles proviennent des trois territoires desservis par Répit le Zéphyr.

En ce qui concerne les heures à taux réduit, toutes les heures étaient à taux réduit du 1 avril 2022 au 1 octobre. Par la suite, une banque de 200h a été accordée aux familles jusqu'au 31 mars 2023.

2022-2023	Familles	Heures de répit	2020-2021 heures de répit
Beauharnois-Salaberry	22	2188	2303.75
Haut-Saint-Laurent	6	597	396
Vaudreuil-Soulanges	46	4575	4402.75

Camp de jour

Estival

En partenariat avec la Ville de Salaberry-de-Valleyfield ainsi qu'avec le CISSMO, Répit le Zéphyr a offert un camp de jour pour les adolescents ayant des besoins spéciaux. Vingt-deux adolescents et jeunes adultes supervisés par neuf accompagnatrices ont profité d'activités de qualité, sécuritaires et accessibles qui ont été planifiées et offertes durant les huit semaines de l'été.





Relâche

De plus, grâce au programme d'aide financière aux initiatives locales et régionales en loisir des personnes handicapées géré par Zone Loisir Montérégie, nous avons organisé encore cette année, un camp pour la relâche scolaire. Douze jeunes âgés de 13 à 21 ans ont profité de ce service.



Maison de répit Zéphyr



Le répit offert à la Maison Zéphyr est réalisé à Vaudreuil-Dorion. Il dessert les familles naturelles qui ont à charge une personne ayant une déficience intellectuelle et/ou un trouble du spectre de l'autisme avec ou sans déficience physique. Les séjours peuvent varier allant de 1 à 7 jours consécutifs. Nous pouvons également offrir des services de répit de jour. Les frais diffèrent en fonction de la durée du service et des subventions de l'organisme. Ce service doit être planifié.

Maison de répit Jean-Reid



La maison Jean-Reid accueille les usagers depuis les premiers jours du printemps 2021. Située sur le territoire de Salaberry-de-Valleyfield elle permet aux familles de Beauharnois-Salaberry et du Haut-Saint-Laurent de profiter d'un service de répit à proximité de leur domicile. Les services sont les mêmes que pour la maison Zéphyr, seules les statistiques diffèrent.



Maison de répit Zéphyr

Maison de répit Jean-Reid

VOICI QUELQUES STATISTIQUES POUR LA MAISON DE RÉPIT ZÉPHYR		VOICI QUELQUES STATISTIQUES POUR LA MAISON DE RÉPIT JEAN-REID	
Nombre de familles	42	Nombre de familles	43
Nombre de personnes usagères	46	Nombre de personnes usagères	45
Nombre de répits	719	Nombre de répits	913
Nombre de journées	203	Nombre de journées	274

LE FINANCEMENT ... UNE NÉCESSITÉ POUR RÉALISER NOTRE MISSION !

Programme de soutien aux organismes communautaires



Chaque année, Répit le Zéphyr qui est un organisme reconnu par le ministère de la Santé et des Services sociaux reçoit une subvention dite récurrente. En 2022-2023 nous avons reçu 145 853 \$. C'est une augmentation de 15 940 \$ comparativement à l'année précédente.

Autres subventions

Nous recevons des subventions de différents programmes gouvernementaux, notamment du programme de soutien à l'action bénévole, des subventions salariales pour différents projets, des subventions pour la formation, entre autres avec Services Québec qui rembourse une partie des coûts de formation et une partie des salaires.

Nous avons signé des ententes de services avec le CISSSMO pour le Camp de jour estival, l'offre de répit régional et l'offre de répit avec ou sans coucher à la Maison Zéphyr de Vaudreuil-Dorion et à la maison Jean-Reid de Salaberry-de-Valleyfield.

Nous pouvons également compter sur Zone Loisir Montérégie pour l'accompagnement dans les camps de jour.



Campagnes de levées de fonds et dons

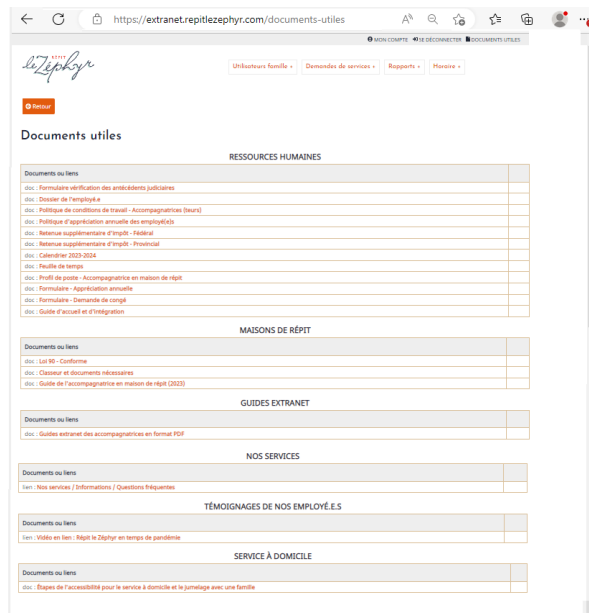
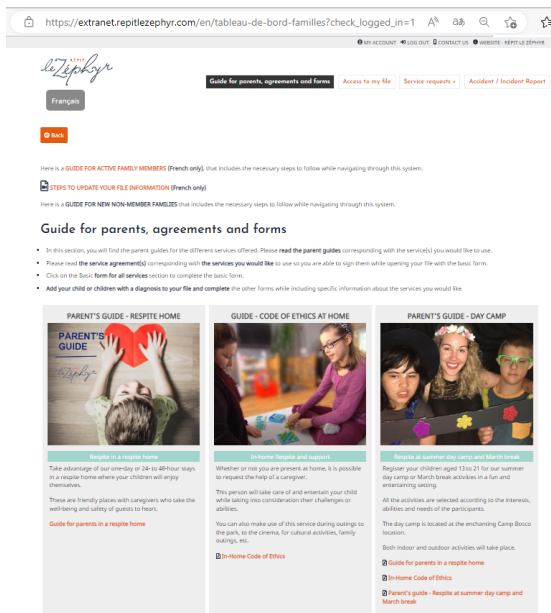
Encore cette année, nous avons fait la gestion de deux centrales pour l'Opération Nez Rouge 2022, une à Salaberry-de-Valleyfield et l'autre à Pincourt pour la région de Vaudreuil-Dorion. Nous avons opéré les centrales 11 soirées. L'Opération Nez rouge Salaberry-de-Valleyfield et Vaudreuil-Dorion a rapporté 37 000\$ à Répît le Zéphyr.



❖ COMMUNICATIONS

Extranet

Notre système informatisé Extranet a continué d'être optimisé. La version anglophone a été mis en ligne et l'utilisation et les demandes de service, y sont de plus en plus fréquentes. L'ajout de différentes fonctions et utilités pour l'équipe interne ont été ajoutés, afin de mieux gérer nos tâches administratives ainsi que la coordination de nos services. Une section DOCUMENTS UTILES a été ajouté afin de facilité l'accès et le partage des documents, vidéos et liens à consulter ou conserver par les employé.e.s. Par le fait même, une réduction d'envoi de documents par courriel, d'explications et directives répétitives nécessaire pour l'apprentissage des employé.e.s.





❖ PERSPECTIVES 2023-2024

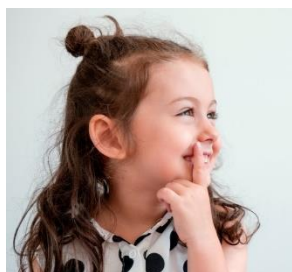
Les services aux familles étant au cœur de notre mission, les perspectives 2023-2024 convergent vers leur réussite.

Communication

Certains outils de communication favorisent la création de réseau et la participation active des membres. Actions prévues au niveau des communications :

- Établir un plan de communication
- Faire rayonner l'expertise de Répit le Zéphyr.
-

Une place 0-5 et un accompagnement pour tous



Avec la participation financière de la Fondation Mirella et Lino Saputo, nous avons débuté un nouveau projet-pilote pour répondre à notre mission. Voici ce que nous désirons accomplir cette année via ce projet :

- Finalisation de la phase de construction du projet (définition de la clientèle et de l'offre de service, création d'un cadre de référence et d'un modèle d'intervention, création d'une trajectoire de services, création des outils nécessaires à l'inscription des familles et les formulaires de consentement, création de sondages pour évaluer les besoins de la communauté).
- Lancement de la phase expérimentale du projet pilote afin de valider la viabilité de l'offre de service en testant chacune des offres de service
- Accroître les services d'accompagnement en embauchant et formant 2 accompagnatrices
- Accompagner 20 familles.
- Rencontrer l'ensemble des directions des services de garde éducatifs du territoire desservis afin de présenter le projet pilote et ainsi favoriser une collaboration.
- Informer la communauté de nos services en participant au Salon de la petite enfance.
- Rechercher du financement pour assurer la pérennité du projet pilote.

Ressources financières



- Maintenir et développer des ententes pour les maisons de répit afin d'augmenter les journées d'utilisation.
- Assurer l'organisation et la réalisation des deux centrales (Salaberry-de-Valleyfield et Vaudreuil-Dorion) de l'Opération nez rouge.